

# Haier

Inspired Living

## Használati útmutató Háztartási Elektromos Vízmelegítő

ES8V-Q1(EU)

ES8V-Q2(EU)

ES10V-Q1(EU)

ES10V-Q2(EU)

ES15V-Q1(EU)

ES15V-Q2(EU)

ES30V-Q1(EU)

- Beüzemelés előtt kérjük figyelmesen olvassa el a használati útmutatót!
- E kézikönyv a termék elengedhetetlenül fontos része kérjük gondosan őrizze meg!



# BIZTONSÁGI ELŐÍRÁSOK

## JELMAGYARÁZAT



Tevékenység  
tiltott

Tiltás



Tevékenység elvégzése  
kötelező

Figyelmeztetés



Fontos  
megjegyzések

Fontos



Bármilyen rendellenes vagy kellemetlen szag esetén azonnal áramtalanítsa a készüléket és forduljon segítségért a márkaszervízhez.



A termék csak váltóáramhoz csatlakoztatható: 220v-50hz



A biztonság érdekében a vízmelegítőt csak különálló és megbízható földelt csatlakozóval használja (tilos elosztót használni), amelynek minősége megfelel a nemzetközi előírásoknak. Megbízható földelés nélkül használni szigorúan tilos. Fázisceruzával ellenőrizze, az elektromos vezetékek helyes bekötését.



Ne használjunk sérült vezetéket vagy dugaljzapot. Portalanítsuk az elektromos dugót és dugaljzapot is.



Ellenőrizzük a fogyasztásmérőt és az elektromos vezetékek átmérőjét, hogy megfelelnek-e a vízmelegítő teljesítményének. Amennyiben szükséges hívjon szakképzett villanyszerelőt, hogy ellenőrizze az elektromos hálózatot.



Valamennyi beavatkozást és karbantartási tevékenységet kizárólag szakember végezhet.



Az elektromos vízmelegítőt tilos kültérre felszerelni.



A készüléket kizárólag fagymentes környezetbe helyezze el és üzemeltesse. A fagyás a készüléket megrongálhatja, ami túlmelegedéshez és vízszivárgáshoz vezethet.



Hideg idő esetén tegyen meg óvintézkedéseket, hogy megelőzze a fagyveszélyből eredő károsodásokat.



Ha a hálózati kábel megsérül, csak olyan szakember végezheti a javítását vagy cseréjét, aki a márkaszervíznél dolgozik vagy egyenértékű képesítéssel rendelkezik.

# BIZTONSÁGI ELŐÍRÁSOK

## JELMAGYARÁZAT



Tevékenység  
tiltott

Tiltás



Tevékenység elvégzése  
kötelező

Figyelmeztetés



Fontos  
megjegyzések

Fontos



A berendezéshez nedves testrészrel hozzáérni és a csatlakozódugót nedves kézzel kihúzni tilos. Győződjön meg róla, hogy a dugaljazatot ne érje víz. Ha víz éri, akkor a szervizhálózat által kiküldött szakembernek kell ellenőrizni, hogy elkerülje az áramütést.



Tilos a vízmelegítő közelébe éghető vagy robbanó anyagot elhelyezni.



Felszerelés és javítás előtt és alatt mindig áramtalanítsuk a készüléket.



A berendezést nem üzemeltethetik olyan emberek, akik (beleértve a gyerekeket is) fizikailag, illetve mentálisan korlátozottak, vagy ismeretek és tapasztalatok hiányában vannak, kivéve, ha olyan ember felügyeletében végzik ezt a tevékenységet, aki felelőséget vállal biztonságukért.

Gyerekek csak felnőtt felügyelete mellett, és r e n d e l t e t é s s z e r ű e n használhatják a készüléket.



Legyen óvatos, hogy elkerülje a forró víz okozta súlyos égési sérüléseket.

- Tilos a forróvíz oldali csövet megérinteni
- Használat előtt kézzel ellenőrizze a víz hőmérsékletét és győződjön meg arról, hogy a víz megfelelő hőmérsékletű.



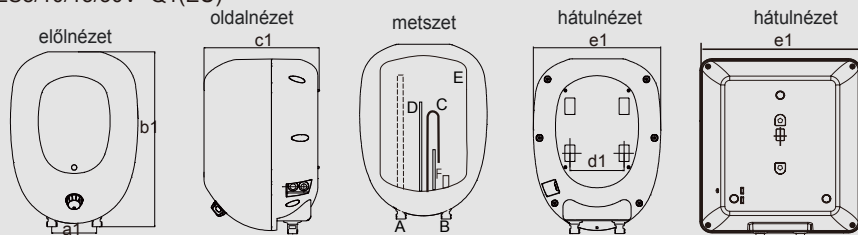
Tilos az elektromos vízmelegítőből a vizet ivóvízként, vagy bármilyen fogyasztási és hasonló célra használni.



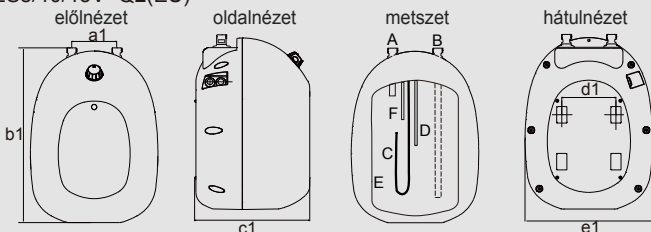
Ha az elektromos vízmelegítőt hosszabb ideig nem használja akkor kérjük áramtalanítsa és víztelenítse a tisztítás és karbantartási fejezetben leírtak szerint.

# Megjelenés és alkatrészek

ES8/10/15/30V~Q1(EU)



ES8/10/15V~Q2(EU)



Model	Tartály mérete	a1 (mm)	b1 (mm)	c1 (mm)	d1 (mm)	e1 (mm)
ES8V-Q1(EU) ES8V-Q2(EU)	8L	100	387	255	120	283
ES10V-Q1(EU) ES10V-Q2(EU)	10L	130	350	270	160	350
ES15V-Q1(EU) ES15V-Q2(EU)	15L	100	402	333	160	327
ES30V-Q1(EU)	30L	100	454	400	-	400

- A Forróvíz kivezetés
- B Hidegvíz bevezetés
- C Fűtőszál
- D Merülő hőmérő
- E Belső tartály
- F Anódrúd

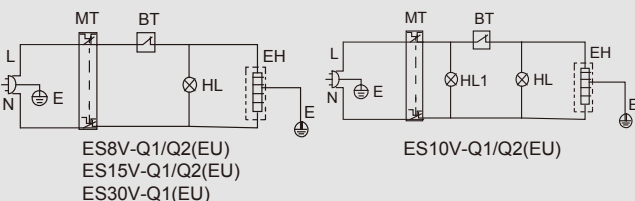
Megjegyzés: Megengedett hibaszázalék a fenti értékekben +/- 10%

## Műszaki adatok

Model	Névleges feszültség/frekvencia	Teljesítmény	Névleges hőmérséklet	Vízállósági osztály	Névleges nyomás	Nettó súly
ES8V-Q1(EU) ES8V-Q2(EU)	220V/50Hz	1500W	75°C	IPX4	0.80MPa	5.5kg
ES10V-Q1(EU) ES10V-Q2(EU)	220V/50Hz	1500W 2000W	75°C	IPX4	0.75MPa	8kg
ES15V-Q1(EU) ES15V-Q2(EU)	220V~240V/50Hz	2000W	75°C	IPX4	0.80MPa	9kg
ES30V-Q1(EU)	220V~240V/50Hz	2000W	75°C	IPX4	0.80MPa	12kg

## Elektromos vázlatos diagram

- L: Fázis (barna)
- N: Nulla (kék)
- MT: Kézi vezérlésű termostát
- BT: Thermostat
- HL: Fűtési kijelző
- EH: Fűtőszál
- E: Sárga/zöld vezeték
- HL1: Működés jelző

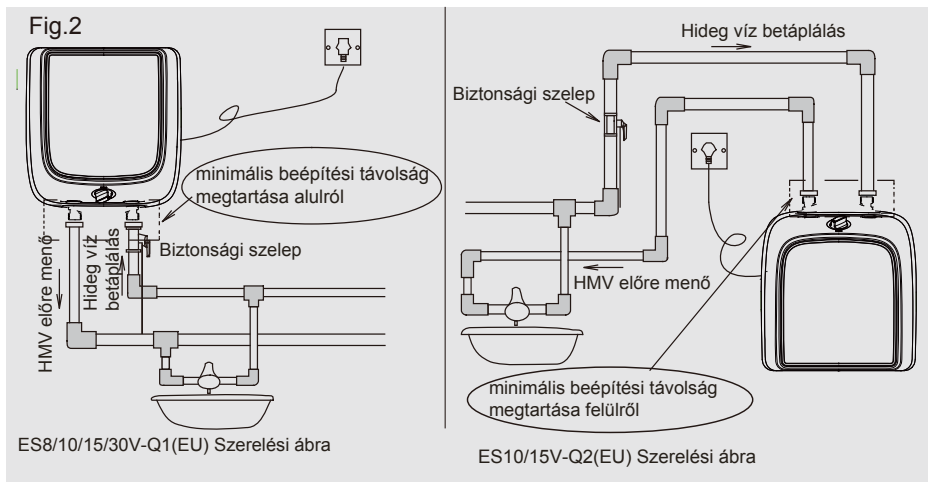


## Beszereelési utasítások

- Beszerelés előtt válassza ki a megfelelő beszerelési módot a vízmelegítő tényleges bevezetése és kivezetése alapján. Kérjük a készüléket erős, rezgésmentes falra felszerelni. A falnak, amire felszereljük a vízmelegítőt erősen és biztonságosan kell tartani a készüléket, hogy elbírja a tartály súlyát, amit úgy kell kiszámolni, hogy a tartály önsúlyához hozzáadjuk a tartály térfogatának megfelelő víz kétszeres súlyát.
- Biztosítson helyet, a későbbi karbantartások céljából. Figyeljünk a megfelelő távolságtartásra a vízmelegítő és a gázcső között a beszereléskor. Legalább fél méter helyet kell tartani a vízmelegítő és gáz készülék/gázóra és egyéb gázforrások között.
- A vízmelegítő üzemi nyomásának 0,05MPa és 0,75MPa között kell lennie.
- Az elektromos vízmelegítőt beltérre kell felszerelni megfelelő körülmények közé, ahol a hőmérséklet  $0\text{ }^{\circ}\text{C}$  felett van és a csővezetékek belül vannak. A melegvíz kivezetése ne legyen messzebb, mint 8m a használati helytől. Ajánlott a készüléket minél közelebb szerelni a rendeltetési helyhez, a csövek hőveszteségének minimalizálása miatt.
- Soha ne cserélje fel a bemenet és a kimenet csatlakozását. A biztonsági szelepet kizárólag a hidegvíz oldali csonkra lehet felszerelni. Mindig hagyja szabadon a biztonsági szelep túlfolyó csövét és soha ne zárja le azt.
- A biztonság érdekében a vízmelegítőt el kell látni egy különálló és megbízható földelt csatlakozóval, (tilos több funkciócsatlakozót használni) amely minőségének meg kell felelni a nemzetközi előírásoknak. Fázisceruzával ellenőrizze a fázist és földelés helyes bekötését. A vízmelegítőt csak akkor kapcsolja be, ha a tartály teljesen feltöltődött vízzel és nincs vízszivárgás és az áramforrás is megfelel az előírásoknak.
- A hálózati kapcsolót víztől védett helyen kell elhelyezni.
- Megjegyzés: a csővezetéket szakképzett vízvezeték szerelőnek kell beszerelni. A csővezetékeknek meg kell felelni a nemzetközi előírásoknak csakúgy, mintha az építési szabályzatoknak, megakadályozva ezzel, hogy víz kerüljön vissza a készülékbe és a vízrendszerbe.
- Biztonsági figyelmeztetés: A balesetek elkerülése céljából, csak a gyártó által mellékelt alkatrészeket lehet használni és semmilyen változtatás nem megengedett. Sérült, hibás cső esetén hívja a szervíz hálózatot, és kizárólag gyári alkatrészekkel javítsák ki a készüléket. A fentiek mellőzése veszélyeztetheti a berendezés biztonságosságát és a gyártó felelősségvállalásának elvesztését vonja maga után.

# BESZERELÉSI

## Beszereles lépései



**Figyelmeztetés a beszereléssel kapcsolatban:** Beszerelés előtt, kérjük ellenőrizze le a vásárolt modellt. A beszerelést az ábrán mutatott csőcsatlakozások elhelyezkedésének megfelelően kell elvégezni, máskülönben a helytelen beszerelés miatt a termék túlmelegedés elleni védelme megsérülhet és károkat okozhat.

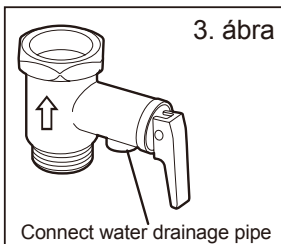
- A felszerelést és az első beüzemelést kizárólag a gyártó által felhatalmazott szervizek szakképzett munkatársai végezhetik. A vízmelegítőt a falra kell szerelni.
- Helyezze el a vízmelegítőt a használatnak megfelelően. Használjon szabványos vízvezeték csövet a csőrendszerhez, oldható kötéssel a csatlakozásoknál. (Javasolt: PP-R cső)
- Fúrjon 2db 12mm átmérőjű, 65mm mély lyukat a falba, helyezze bele a megfelelő rögzítőcsavart, és helyezze rá a vízmelegítőt függőlegesen. Ellenőrizze, hogy elég erősen tartja. Végül szerelje fel a biztonsági szelepet és a biztonsági szelep túlfolyó csövét a 2. ábra szerint. A menetes csatlakozásokat teflon szalaggal tömítse.
- Biztosítsa a vízellátást, csatlakoztassa a bemenő és kimenő csöveket és a vízcsapot a megfelelő helyre. Töltse fel a tartályt vízzel és ellenőrizze, hogy van-e szivárgás. Szivárgás esetén ismétlje meg a lépéseket.
- Megjegyzés: Ellenőrizze, hogy a vízmelegítő megbízhatóan van felerősítve a falra, hogy ne okozzon személyi sérülést vagy vagyoni kárt.

## A biztonsági szelep felszerelése és használata

- 0,75MPa névleges nyomású biztonsági szelepet (G1/2" menettel) kell a vízbevezetéshez csatlakoztatni a biztonsági szelepen lévő nyíl irányával megegyezően. (A nyíl a vízmelegítőre mutat) (3. ábra)

Fűtési üzemmódban túlnyomás érzékelőből víz csepeghet, hogy csökkentse a nyomást.

Ez normális jelenség, amelyet a vízmelegítőben lévő víz tágulása okoz. A biztonsági szelep túlfolyó csövét állandóan nyitva kell tartani.



- A biztonsági szelepet rendszeresen meg kell nyitni, hogy eltávolítsa a vízkőlerakódást és ellenőrizni kell, hogy ne legyen eltömődve.
- A biztonsági szelep túlfolyó csövét csatlakoztassa a vízkivezető cső egyik végéhez, figyelembe véve az adott körülményeket. Csatlakoztassa a vízkivezető cső másik végét a bojlerszifonba, hogy megelőzzük a víz szétfröccsenését a helyiségben.
- A kivezető csőnek, amelyet a biztonsági szelephez csatlakoztattunk, lejténie kell fagyásmentes terület felé. Miután meggyőződött róla, hogy a tartály feltöltődött vízzel, kapcsolja be a készüléket próbaüzemre, ha nincs vízszivárgás és az áramforrás is megfelel a szabványnak.
- A vízmelegítőt a biztonsági szelepen keresztül is lehet leüríteni.

## Csomagolási lista

Mennyiség / Tétel / Model	Elektromos vízmelegítő (db)	Biztonsági szelep (db)	Használati útmutató (db)	rögzítőcsavar (db)	fali rögzítőelem (db)
ES8V-Q1(EU) ES8V-Q2(EU)	1	1	1	2	/
ES10V-Q1(EU) ES10V-Q2(EU)	1	1	1	2	/
ES15V-Q1(EU) ES15V-Q2(EU)	1	1	1	2	/
ES30V-Q1(EU)	1	1	1	/	1



# HASZNÁLATI

## Működési mód

- Felszerelés után első használatkor nyissa meg hidegvíz csapot, és tölts fel a tartályt vízzel. Miután a tartály feltöltődött a kivezető csövön víz folyik folyamatosan, zárja el a szelepet!
- Mindegyik csatlakozást ellenőrizni kell a szivárgás szempontjából. Kapcsolja be a készüléket és a fűtési kijelző világít, a vízmelegítő elkezd fűteni. Tekerje a gombot a kívánt hőmérsékletre. A fűtési hőmérséklet gomb elforgatásával fokozatosan állíthatja a hőmérsékletet alacsonytól a magasig maximum 75 C°-ig. A felfűtési időszak alatt a kijelző lámpa világít.
- A vízmelegítő automatikusan szabályozza a hőmérsékletet és lekapcsol az áramforrásból ha a beállított hőmérsékletet eléri. Amikor a víz hőmérsékletének csökkenése elér egy bizonyos értéket, a piros kijelző újra megjelenik és folytatódik a felfűtés. Ez a körforgás biztosítja állandóan a meleg vizet.
- Működés közben a biztonsági szelep túlfolyó csövén kis mennyiségű víz távozhat, ami normális. Ha nagy mennyiségű víz folyik ki akkor az azt jelenti, hogy a hidegvíz vezeték nyomása nagyobb, mint a megengedett  $\geq 0,7$ MPa. Ekkor azonnal el kell zárni a vízbevezetést és hívja szervízhalózatot.

## Figyelmeztetések

- Soha ne kapcsolja be a készüléket mielőtt a belső tartály teljesen feltöltődik vízzel.
- Használatkor mindig engedjen hidegvizet a melegvíz mellé, hogy elkerülje az égési sérüléseket.
- Állandó használat esetén havonta egyszer ellenőrizze a biztonsági szelep működő képességét úgy, hogy elfordítja a biztonsági szelep fogantyúját. Ha víz folyik belőle, akkor ez azt jelenti, hogy a biztonsági szelep normálisan működik. Ha nem folyik víz, akkor kérjük hívja a szervízhalózatot.

# HASZNÁLATI

## Figyelmeztetések

- Ha hosszabb ideig nem használja a vízmelegítőt, akkor zárja el a vízcsapot és nyissa meg a biztonsági szelep fogantyúját, hogy leürítse a vizet a tartályból. A helyes eljárás ebben az esetben:  
ES8/10/15/30V-Q1(EU): Nyissa ki teljesen a csaptelep melegvíz oldalát, aztán nyissa ki a biztonsági szelepet, hogy az leürítse a vizet a biztonsági szelep vízvezető csövéből.  
ES8/10/15V-Q2(EU): Szerelje le a vízmelegítőt a csőhálózatról, aztán fordítsa fel a vízmelegítőt, amíg a víz kifolyik. (Ez egy meglehetősen bonyolult művelet, ezért azt javasoljuk, hogy hívja a szervizhálózatot.) Újrahasználat előtt azért, hogy elkerülje a sérüléseket és egyéb baleseteket kérjük, hogy nyissa ki a melegvíz szelepet és töltsen fel a tartályt vízzel, mielőtt áram alá helyezi a vízmelegítőt. A nyitott szelep mellett tilos a dohányzás és a nyílt láng használata. Kérjük ellenőrizze le az alkatrészek állapotát és csak azután használja újra a vízmelegítőt, ha a belső tartály teljesen feltöltődött vízzel.
- Megjegyzés: A vízkivezető cső nem lehet magasabban, mint a biztonsági szelep túlfolyó csöve és a vízkivezető csőnek a padló irányában lefelé kell mutatnia, hogy a víz könnyen távozzon.
- Figyelembe véve az elegendő forróvíz mennyiségét a lehető legalacsonyabb értékre állítsa be a hőmérsékletet, ezzel csökkentheti a hőszugárzást és a magas hőmérséklet okozta korróziót, így növelve a vízmelegítő élettartamát.
- Karbantartást rendszeresen el kell végezni szakember segítségével. A fűtőbetét megtisztítása is szükséges időnként.
- Az anódrudat is ellenőrizni kell és le kell cserélni, ha erősen elhasználódott.
- Jó tanácsok: Ez a termék az alacsony kapacitású vízmelegítők körébe tartozik. Használatkor ne a legmagasabb átfolyásra állítsa be. A folyamatos melegvíz ellátás érdekében, csak a szükséges mértékben nyissa meg a csapot. (Amikor a vízcsap átfolyása túl nagy, a meleg és hidegvíz gyorsabban cserélődik ki a belső tartályban és ez hatással van a kifolyó melegvíz mennyiségére.)

# TISZTÍTÁS ÉS KARBANTARTÁS

## Figyelmesztetés!

A karbantartást és javítást csak szakszervíz által küldött szakember végezheti. Nem megfelelő eljárással végzett tevékenység személyi sérüléshez és anyagi kárhoz vezethet.

## Tisztítás

### 1 KÜLSŐ TAKARÍTÁS

- Tisztítás előtt kérjük áramtalanítsa a készüléket. Majd törölje át semleges mosószeres, nedves ruhával. Ne használjon benzint vagy egyéb vegyszereket. Végül törölje át a vízmelegítőt száraz ruhával.
- Figyelmeztetés: Ne mossa a vízmelegítőt szemcsés anyaggal (pl.: fogkrém), savtartalmú anyaggal vagy kémiai oldószerekkel (alkohol) vagy polirral.

### 2 BELSŐ TAKARÍTÁS

Azért, hogy a vízmelegítő megőrizze hatékony működését a fűtőszálat és a belső tartályt három évente egyszer ki kell takarítani. Kérjük figyeljen arra, hogy a fűtőszál külső védőrétege és a tartály belső felülete ne sérüljön meg. Az anódrúdát időszakonként ki kell cserélni a helyi víz minőségének és a működtetési szokások szerint.

Karbantartáskor lépjen kapcsolatba a szakszervizekkel.

## Ellenőrzés

- Állandó használat esetén havonta egyszer ellenőrizze a biztonsági szelepet azzal, hogy elfordítja a biztonsági szelep fogantyúját. Ha víz folyik ki, akkor ez azt jelenti, hogy a biztonsági szelep normálisan működik. Ha nem folyik víz, akkor kérjük hívja a szervízhalózatot. Ha a biztonsági szelep sérült, akkor gyári alkatrészsel cserélje ki.
- Karbantartást rendszeresen kell elvégezni szakember segítségével. A fűtőbetét megtisztítása is szükséges időnként. Az anódrúdát is ellenőrizni kell és le kell cserélni, ha erősen elhasználódott.

# TISZTÍTÁS ÉS KARBANTARTÁS

## Hosszabb ideig használaton kívül helyezett készülék

Ha hosszabb ideig nem szándékozik használni a készüléket akkor az alábbiakat kell tenni:

- 1** Zárja el a hidegvíz betápláló szelepet
- 2** Nyissa meg a biztonsági szelepet
- 3** Nyissa meg teljesen a melegvíz oldali szelepet és ürítse le a belső tartályból a vizet

Újrahasználat előtt azért, hogy elkerülje a sérüléseket és egyéb baleseteket kérjük, hogy nyissa ki a melegvíz szelepet mielőtt áram alá helyezi a vízmelegítőt. A nyitott szelep mellett tilos a dohányzás és nyílt láng használata. Kérjük ellenőrizze le az alkatrészek állapotát is és csak azután használja újra a vízmelegítőt, ha a belső tartály teljesen feltöltődött vízzel.

# HIBAELHÁRÍTÁS

PROBLÉMA	HIBA ELLENŐRZÉS	Solutions
Nincs víz kifolyás	1 Vízellátási rendszerben nincs víz vagy a víznyomás túl alacsony	Ellenőrizni
	2 Vízkivezetés elzáródott vagy ellenőrizzük a melegvíz szelep nyitott állapotát	Ellenőrizni és tisztítani
Csak hideg víz folyik annak ellenére, hogy a kijelző bekapcsolt állapotot jelez a felfűtés alatt	1 A melegvízszelep nyitva van?	Ellenőrizni és kinyitni
	2 A víz hőmérséklete megfelelően van beállítva	Állítsuk be a megfelelő hőmérsékletet
	3 A felfűtési idő túl rövid és nem éri el a beállított hőmérsékletet	Folytassuk a felfűtést
	4 A fűtőszál sérült	Ha megbizonyosodtunk róla, hogy nem a fenti problémákkal állunk szemben, akkor szervízhálózattal kell felvenni a kapcsolatot
Csak hideg víz folyik, és nem jelez bekapcsolt állapotot a felfűtés alatt a kijelző	1 Elektromos hálózatban megfelelően van csatlakoztatva	Ellenőrizzük a konnektort
	2 A hálózati kapcsoló be van kapcsolva?	Kapcsoljuk be
	3 Termosztát működik?	Ha megbizonyosodtunk róla, hogy nem a fenti problémákkal állunk szemben, akkor szervízhálózattal kell felvenni a kapcsolatot
A fűtést kijelző lámpa állandóan világít	1 A víz nem érte el a beállított hőmérsékletet	Folytassuk a felfűtést
	2 Termosztát működik?	Ha megbizonyosodtunk róla, hogy nem a fenti problémákkal állunk szemben, akkor szervízhálózattal kell felvenni a kapcsolatot
A víz sem mennyiségben, sem hőmérsékletben nem állandó	A víznyomás állandó?	Állítsuk be a vízmennyiség kifolyását a csapnál vagy akkor kezdjük el újra használni, amikor a víznyomás állandó
Kevés a felhasználható melegvíz	1 A jelenlegi hőmérsékleti beállítás túl alacsony?	Állítsuk be újra a hőmérsékletet
	2 A vízcsap nyomása túl alacsony	Csökkentsük a melegvíz kifolyásának mennyiségét a csapnál ameddig lehetséges. Részletek a biztonsági előírásoknál

# Haier

0040506476  
20160519